

ZONA CENTRAL (VI a VIII Región)

Prohibida su reproducción total o parcial, salvo que se indique la fuente haciendo referencia al sitio web, a la fecha y a “Campo de El Mercurio”.

Contenido

1. Síntesis comparativa de las últimas 4 semanas respecto del promedio del mismo período entre los años 2002 y 2019.
2. Variables térmicas acumuladas y promedio desde el 01 de julio de cada temporada y precipitaciones acumuladas desde el 08 de agosto de cada año.
3. Variables climáticas durante la última semana previa al reporte.
4. Gráficos de desviaciones de las temperaturas medias de los últimos 15 meses respecto del promedio de los años 2002 a 2018.

Análisis

Las temperaturas medias de las últimas 4 semanas, como un todo, para el promedio del mismo período de cuatro semanas, fueron ligeramente superiores a las medias de los últimos 18 años, con la excepción de Concepción.

Considerando las sumas térmicas desde el 01 de julio a la fecha, éstas han sido ligeramente inferiores que las del año pasado en igual período en las estaciones mostradas en los cuadros 2 y 3, en promedio.

En general, tanto las temperaturas máximas medias como las mínimas medias han sido similares a las de 2019, pero con variaciones relevante entre las regiones de la zona:

	GHD Base 5°C-25°C		GDD Base 5°C		GDD Base 10°C-31,1°C		Temp. Máxima (°C)		Temp. Mínima (°C)		Precipitación (mm)	
	2020	2019	2020	2019	2020	2019	2020	2019	2020	2019	2020	2019
Codegua a Santa Cruz	38.618	39.012	1.824	1.918	956	977	22,9	23,3	7,0	6,9	351	125
<i>Cambio respecto de 2019</i>	-1%		-5%		-2%		-0,4		0,1		181%	
Morza a Santa Sofía	29.057	30.183	1.400	1.447	723	738	19,3	18,9	5,1	4,9	363	281
<i>Cambio respecto de 2019</i>	-4%		-3%		-2%		0,5		0,2		29%	
Coihueco, Navidad y Negrete	31.222	31.476	1.402	1.432	731	720	20,4	20,2	4,8	5,1	698	575
<i>Cambio respecto de 2019</i>	-1%		-2%		1%		0,2		-0,2		21%	

Por otra parte, las precipitaciones de las últimas 4 semanas fueron mínimas, lo que es habitual en esta época del año.

Pero si se comparan los registros desde el 08 de agosto a la fecha, con los del año pasado en igual período, en 2020 las precipitaciones fueron en promedio casi 2 veces mayores que las de 2019 en O'Higgins, en tanto que en el Maule y en Biobío fueron entre un 20% y un 30% superiores a las del año pasado.

1. Síntesis comparativa de las últimas 4 semanas respecto del promedio del mismo período entre los años 2002 y 2019.

Período de comparación: desde: 17-diciembre
hasta: 13-enero

Zona Central - Desviaciones de temperaturas medias

Estación	Año 2020	Media 2002 al 2019	Desviación respecto de 2002-19	
	°C	°C	%	°C
Curicó	22,0	21,5	+2,2%	+0,5
Chillán	20,3	20,1	+0,9%	+0,2
Los Angeles	20,1	19,7	+2,2%	+0,4
Concepción	16,4	16,9	-3,1%	-0,5
Media			+0,5%	+0,1

Zona Central - Desviaciones de Grado-Día base 10°C

Estación	Año 2020	Media 2002 al 2019	Desviación respecto de 2002-19	
	GD	GD	%	GD
Curicó	336,0	324,8	+3,5%	+11
Chillán	289,3	285,6	+1,3%	+4
Los Angeles	282,9	272,0	+4,0%	+11
Concepción	179,4	195,4	-8,2%	-16
Media			+0,1%	+2

Zona Central - Desviaciones de Grado-Día base 5°C

Estación	Año 2020	Media 2002 al 2019	Desviación respecto de 2002-19	
	GD	GD	%	GD
Curicó	476,0	465,6	+2,2%	+10
Chillán	429,3	426,3	+0,7%	+3
Los Angeles	423,0	412,4	+2,6%	+11
Concepción	320,5	336,4	-4,7%	-16
Media			+0,2%	+2

Zona Central - Desviaciones de precipitaciones

Estación	Año 2020	Media 2002 al 2019	Desviación respecto de 2002-19	
	mm	mm	%	mm
Curicó	0,0	2,6	-100,0%	-3
Chillán	2,0	12,5	-84,0%	-10
Los Angeles	0,4	16,5	-97,6%	-16
Concepción	4,2	13,4	-68,7%	-9
Media			-87,6%	-10

NOTA: Tablas elaboradas con base en información semanal generada por la Dirección Meteorológica de Chile

2. Variables térmicas acumuladas y promedio desde el 01 de julio de cada temporada y precipitaciones acumuladas desde el 08 de agosto de cada año.

Variables térmicas desde el 01 de julio de cada año y precipitaciones desde el 21 de marzo de cada año

Variable:		Grados-Hora Desarrollo base 5°C-25°C		Grados-Día Desarrollo base 5°C		Grados-Día Desarrollo base 10°C-31,1°C		Temperaturas máximas medias desde el 01 de julio de cada año		Temperaturas mínimas medias desde el 01 de julio de cada año		Precipitaciones desde el 21 de marzo de cada año	
Estación	Región	2020	2019	2020	2019	2020	2019	2020	2019	2020	2019	2020	2019
		<--- suma térmica --->		<--- suma térmica --->		<--- suma térmica --->		<----- °C ----->		<----- °C ----->		<----- mm ----->	
Codegua Norte	VI	37.397	36.941	1.856	1.902	1.002	959	23,2	23,6	6,6	6,5	244	80
La Estrella Sur	VI	36.618	39.598	1.593	1.770	754	897	21,1	21,5	8,5	8,4	405	31
Marchigüe	VI	36.664	38.235	1.786	1.943	920	974	23,9	24,7	5,0	4,8	352	142
Requinoa	VI	39.190	39.087	1.868	1.936	1.006	1.001	23,0	23,3	6,9	6,9	285	93
Chimbarongo	VI	37.993	38.287	1.721	1.784	922	940	21,4	21,5	7,1	7,2	335	172
San Vicente TT	VI	41.111	40.046	2.016	2.062	1.062	1.035	24,2	24,2	7,7	7,7	329	123
Santa Cruz	VI	41.351	40.892	1.928	2.031	1.029	1.036	23,3	24,1	7,2	6,9	507	234
Morza Norte	VII	32.696	33.369	1.607	1.681	829	824	22,4	22,7	4,9	5,2	487	138
Pencahue	VII	36.113	39.176	1.739	1.876	898	976	22,5	22,6	7,0	7,0	358	298
Chanco INIA	VII	24.927	28.426	1.078	1.202	402	485	15,9	16,8	6,1	6,5	597	501
San Rafael	VII	36.271	36.833	1.755	1.752	885	894	22,3	21,7	6,3	5,7	468	275
Sauzal INIA	VII	34.468	34.263	1.632	1.615	865	838	21,9	22,0	7,0	5,9	463	329
Longaví Norte	VII	31.087	34.147	1.508	1.609	772	800	24,0	21,2	5,1	4,8		523
Santa Sofía INIA	VII	32.762	33.494	1.559	1.599	810	831	22,1	22,0	5,3	5,5	491	402
Parral Norte	VII	32.842		1.461		739		19,9		5,0		702	
Coihueco	VIII	32.362	32.472	1.465	1.479	755	742	20,9	20,8	3,6	3,7	812	700
Navidad INIA	VIII	25.584	26.002	1.112	1.159	614	598	18,9	18,7	4,7	4,8	556	408
Human INIA	VIII	30.097		1.349		667		19,5		5,9		750	
Negrete	VIII	35.721	35.954	1.630	1.659	824	821	21,4	21,1	6,2	6,7	727	618

NOTA: Fuente: Tablas elaboradas con base en información publicada por Agroclima.cl

3. Variables climáticas durante la última semana previa al reporte.

Variables desde el 06 al 12 de enero:

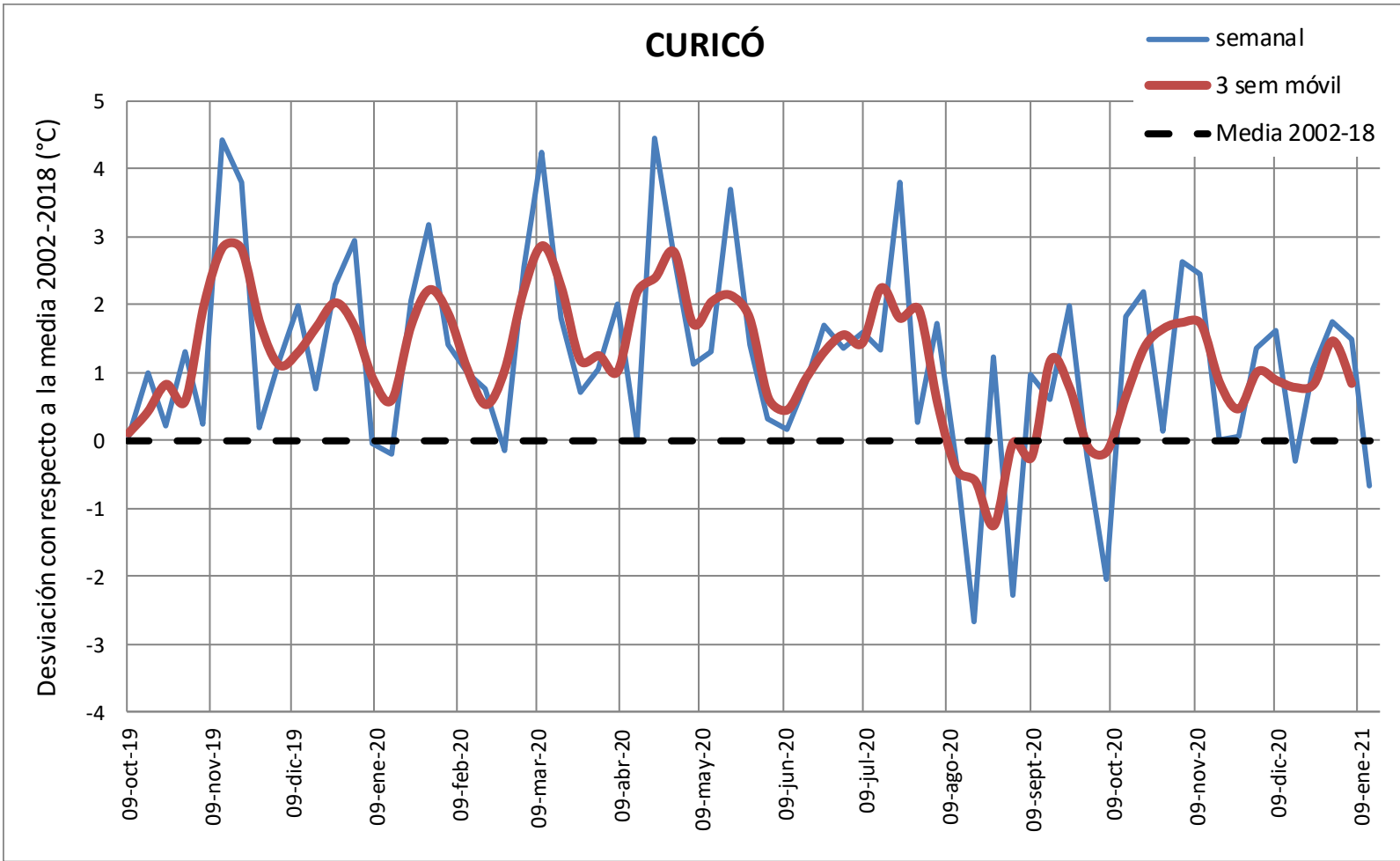
Variable:	Grados-Hora Desarrollo	Grados-Día Desarrollo	Grados-Día Desarrollo	Temperatura máxima media	Temperatura mínima media	Humedad relativa media	Precipitación total	Evapo- transpiración potencial total	
	Base 5°C-25°C	Base 5°C	Base 10°C-31,1°C						
Estación	Región	<----- sumas térmicas del período ----->			<----- °C ----->		%	<----- mm ----->	
Codegua Norte	VI	1.936	107	68	29,8	10,5	59	0	28
La Estrella Sur	VI	1.075	46	25	26,5	10,5	73	0	35
Marchigüe	VI	1.748	101	55	32,0	7,9	60	0	40
Requinoa	VI	1.990	105	64	30,1	10,4	60	0	29
Chimbarongo	VI	2.077	99	65	29,1	10,9	63	0	30
San Vicente TT	VI	1.903	109	62	31,7	10,9	59	0	31
Santa Cruz	VI	2.059	104	65	30,6	10,1	56	0	34
Morza Norte	VII	1.625	96	56	30,7	8,0	47	0	33
Pencahue	VII	1.604	83	48	30,8	10,8	55	0	30
Chanco INIA	VII	1.543	61	30	19,9	8,1	71	0	35
San Rafael	VII	1.940	106	61	31,6	10,4	52	0	
Sauzal INIA	VII	1.853	92	57	29,5	9,6	47	0	41
Longaví Norte	VII	1.730	98	54	30,8	7,8	60	0	35
Santa Sofía INIA	VII	1.722	91	54	29,5	8,3	52	0	41
Parral Norte	VII	1.928	90	56	28,0	8,1	59	0	22
Coihueco	VIII	1.767	89	55	28,6	6,3	65	0	36
Navidad INIA	VIII	1.535	69	46	25,8	7,1	48	0	49
Human INIA	VIII	1.784	81	50	26,8	9,7	55	0	43
Negrete	VIII	2.007	95	55	28,1	11,0	59	0	27

NOTA: Fuente: Tablas elaboradas con base en información publicada por Agroclima.cl

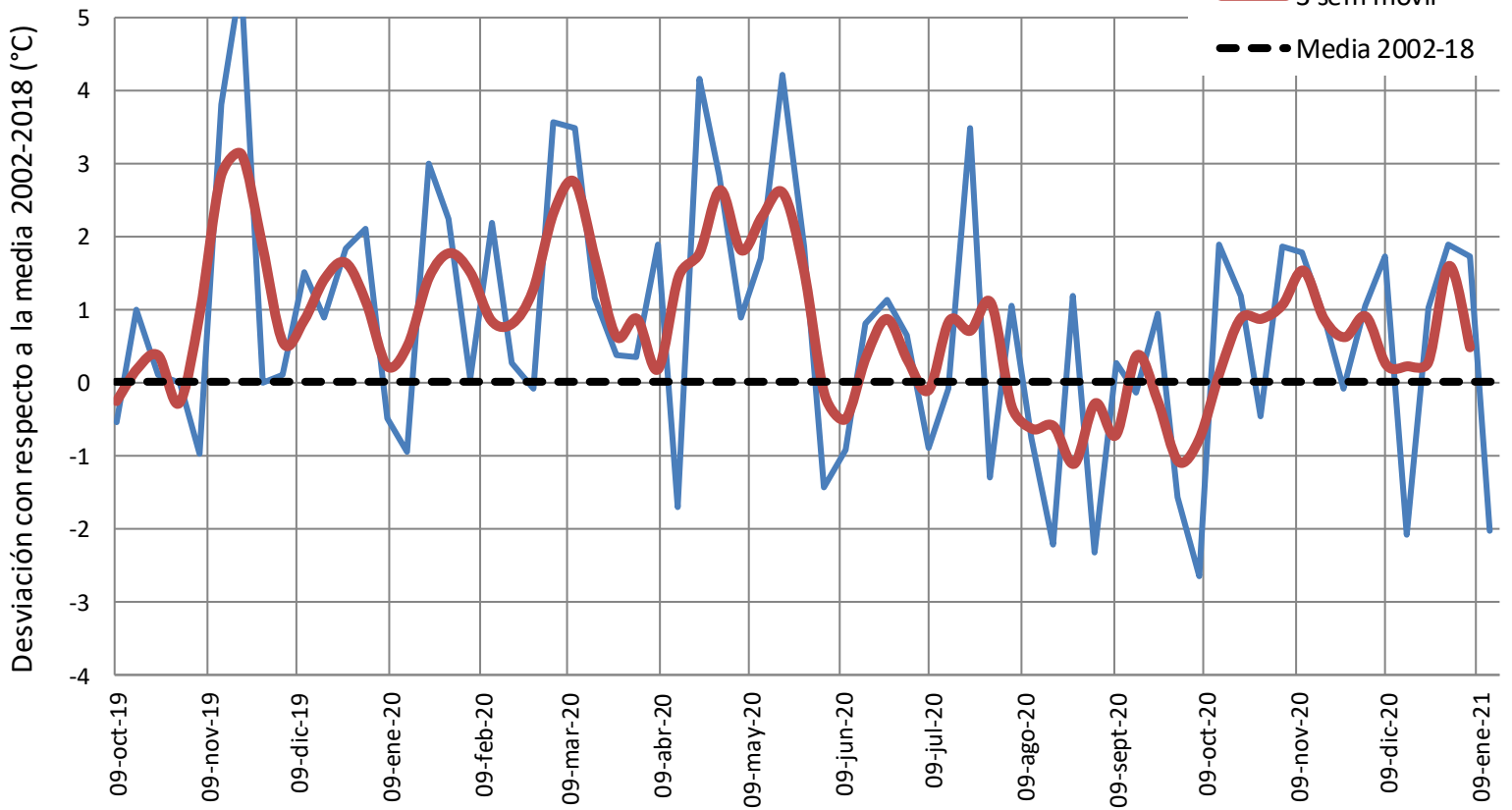
4. Gráficos de desviaciones de las temperaturas medias de los últimos 15 meses respecto del promedio de los años 2002 a 2018.

(Elaborados con base en información semanal generada por la Dirección Meteorológica de Chile)

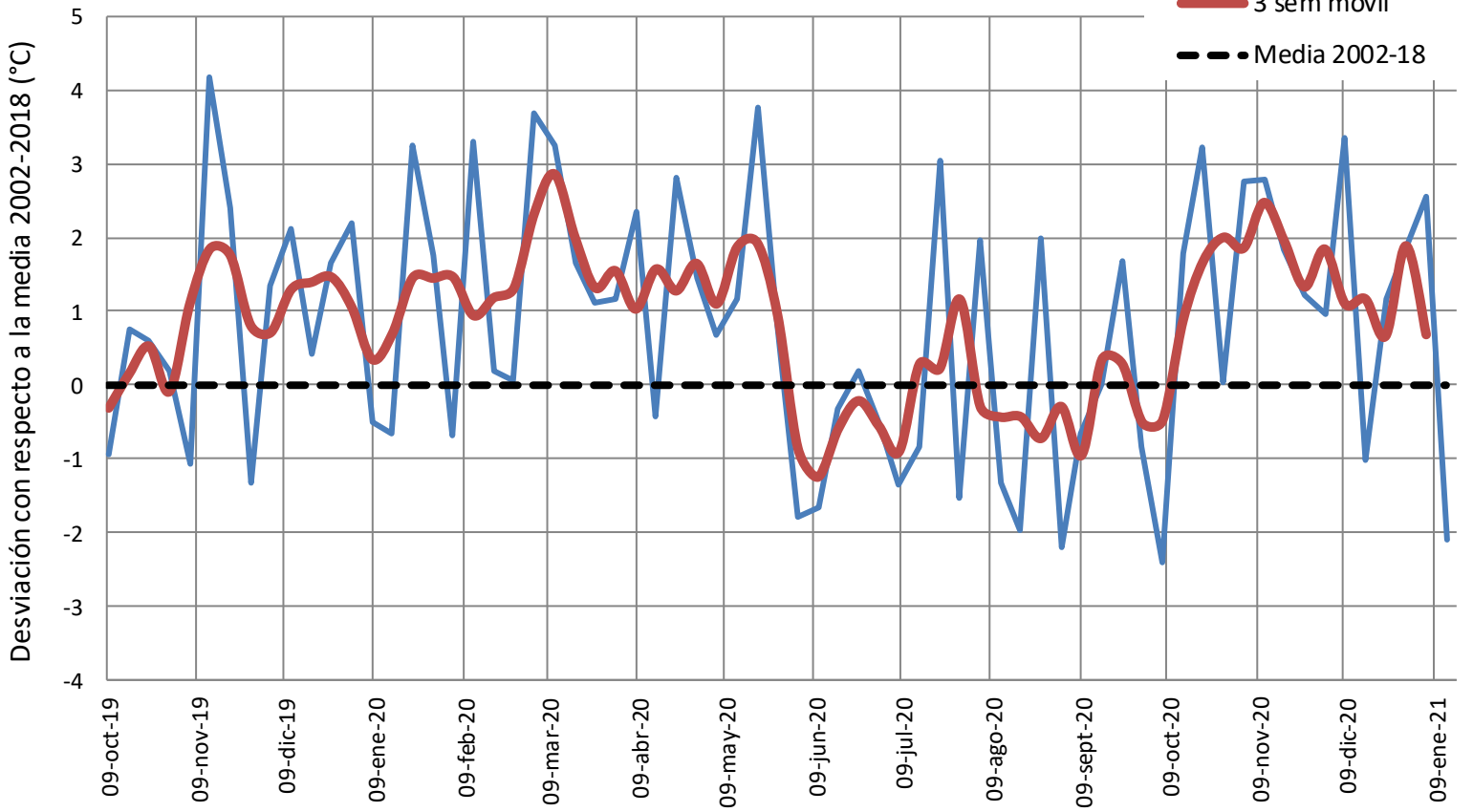
NOTA. Interpretación de los gráficos: Los gráficos a continuación muestran la desviación de las temperatura promedio de los últimos 7 días (línea delgada de color azul) respecto del promedio de las mismas semanas de los años anteriores. Como una forma de reflejar la tendencia de corto plazo, se muestra además el promedio de las últimas 3 semanas (línea gruesa de color rojo) respecto del promedio de las mismas tres semanas de los años anteriores. De este modo, se refleja de una forma sencilla cuánto más cálidas o frías han sido las últimas semanas respecto de la historia reciente.



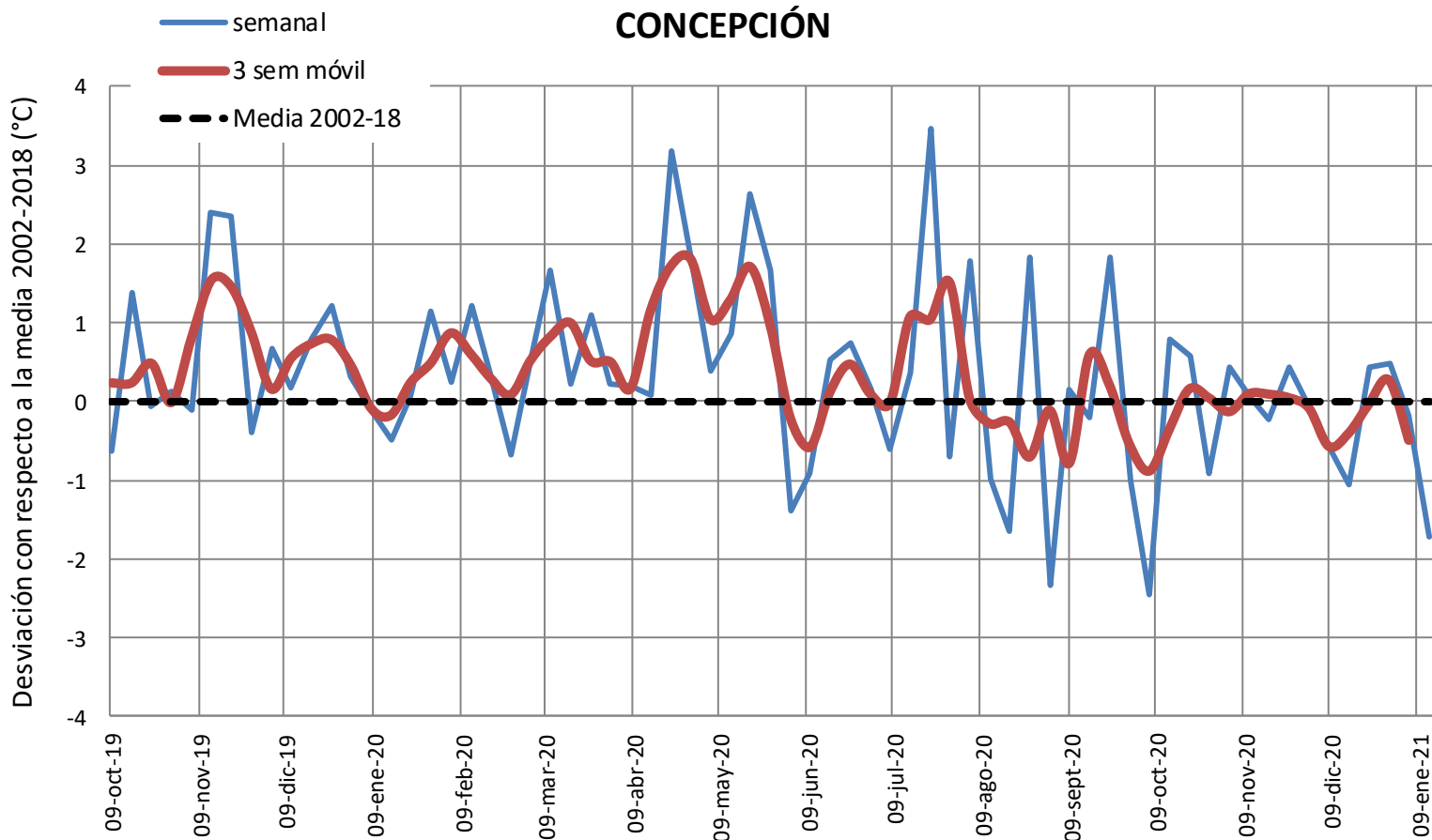
CHILLÁN



LOS ANGELES



CONCEPCIÓN



Nota importante: este reporte tiene carácter general y debe ser considerado una guía para el manejo específico en las condiciones particulares de cada predio. Para tal efecto, es necesario consultar la información de la o las localidades más cercanas en las redes públicas o privadas de información climática, y planificar el manejo de acuerdo con la variedad y a las fechas de siembra y brotación o floración de los cultivos y huertos propios.

Carlos Gana B.
Ingeniero Agrónomo, MBA

Nota al pie:

- La información aportada por los reportes es de carácter referencial, por lo que Campo de El Mercurio no se hace responsable por decisiones de manejo tomadas con base en estos reportes. Éstas deben ser consultadas a un especialista que considere la situación particular de cada predio, variedad y condiciones de manejo.